

**KULTURMILJÖ-
RAPPORT 2023:12**

KULTURMILJÖUTREDNING

**FÖR BYGGNADER
VID ANGEREDS KYRKA**





KULTURMILJÖUNDERLAG:

Juli 2023

Kulturmiljörapport 2023:12

Beställares dnr SBF-2023-01249

Kulturförvaltningens dnr 0589/23

Beställare: Stadsbyggnadsförvaltningen

Beställares representant: Louise Granér, Laura Santana Herasme

Västra Götalands län, Göteborgs stad

Text och research: Karin Nordström

Foto: Göteborgs stadsmuseums arkiv och författaren, där annan fotograf ej anges.

Kartor och stadsplaner: Stadsbyggnadskontoret och lantmäteriet

Göteborgs Stadsmuseum

Norra Hamngatan 12, SE-411 14 Göteborg

Tel: +46 (0)31-368 36 00

stadsmuseum@kultur.goteborg.se

KULTURMILJÖUTREDNING

FÖR BYGGNADER
VID ANGEREDS KYRKA

INNEHÅLL

INLEDNING

Uppdraget	6
Syftet	6
Underlagets upplägg	6
Egenskaper/karaktärsdrag	6
Förslag på skydd i detaljplan	6
Slutsatser	7
Aktuellt skydd	8
Kulturmiljölagens kap 2 - Fornlämning	8
Kulturmiljölagen kap4- Kyrkor	8
PBL-Bevarandeprogram	8
Program för Gunnilse centrum	8

HISTORISK BAKGRUND

Byn	11
Kyrkan	11
Skolan	11
Ålderdomshemmet	13
Församlingshemmet	13

OMRÅDET I DAG

Området runt den gamla kyrkan	14
Värdebärande karaktärsdrag/egenskaper.	15

Småskolan	16
Allmänt	16
Exteriörbeskrivning	16
Interiörbeskrivning	18
Värdebärande karaktärsdrag/egenskaper.	21
Exteriören	21
Interiören	21
Bedömning	21
Ålderdomshemmet	22
Allmänt	22
Exteriörbeskrivning	22
Interiörbeskrivning	27
Värdebärande karaktärsdrag/egenskaper.	30
Exteriören	30
Interiören	30
Bedömning	30
Ålderdomshemmets sidobyggnad	32
Allmänt	32
Exteriörbeskrivning	32
Interiörbeskrivning	32
Värdebärande karaktärsdrag/egenskaper	32
Exteriören	32
Bedömning	32

Ålderdomshemmets ekonomibyggnad	34
Allmänt	34
Exteriörbeskrivning	34
Värdebärande karaktärsdrag/egenskaper	34
<i>Bedömning</i>	34
Församlingshemmet	36
Allmänt	36
Exteriörbeskrivning	36
Interiörbeskrivning	40
Värdebärande karaktärsdrag/egenskaper.	43
<i>Exteriör</i>	43
<i>Interiör</i>	43
<i>Bedömning</i>	43
SLUTSATSER	44
Kulturhistoriska värden	44
KÄLLOR	46

INLEDNING

UPPDRAGET

Göteborgs stadsmuseum har fått en förfrågan av Stadsbyggnadsförvaltningen för en kulturmiljöutredning inom projektet *Detaljplan för Gunnilse centrum*. Kulturmiljöutredningens syfte är att ge ett kunskapsunderlag för planbeskrivning och planbestämmelser. Planområdet ligger inom eller i anslutning till kulturmiljöer som är utpekade i stadens bevarandeprogram (69:1 Angereds kyrka med mera).

Inom ramen för detaljplanearbetet har rapport *Gunnilse centrum, kulturmiljöunderlag för detaljplan 130204*, tagits fram av Archidea. Denna rapport beskriver hela området, dess historia och de samband som i dag är synliga i kulturlandskapet, på en övergripande nivå. Under planarbets gång har konstaterats behov av fördjupade kunskaper gällande ett par byggnadsverk och närmiljöer som i varierande grad kommer att utmanas av detaljplaneförslagens åtgärder. Dessa har utifrån kulturmiljöunderlaget (2013) konstateranden identifierats utgöras av Sockenkyrkan (Angereds kyrka) med sin gamla och nya kyrkogård, skolhuset, ålderdomshemmet och församlingshemmet.

Syftet

Uppdragets syfte är att ge ett fördjupat kunskapsunderlag beträffande de kulturhistoriskt värdefulla byggnadsverk och närmiljöer intill Angereds kyrka som avses regleras inom ramen för pågående detaljplanearbete. Det vill säga skolhuset, ålderdomshemmet och församlingshemmet.

Underlagets upplägg

Kulturmiljöutredningen inleds med en redogörelse

för uppdraget och syftet med kulturmiljöunderlaget samt med byggnadernas nuvarande skydd. En kort sammanfattande historik över Angereds socken och by placerar byggnaderna i sitt historiska sammanhang. Där efter görs en kortfattad beskrivning av miljön runt kyrkan med de intressanta byggnaderna som sedan följs av mer ingående byggnadsbeskrivningar av den före detta småskolan, det före detta ålderdomshemmet och nuvarande församlingshemmet. Tyngdpunkten ligger på byggnadernas exteriör och närmiljö/tomt med fokus på värdebärande uttryck och egenskaper.

En stor del av rapportens innehåll kommer att utgå från byggnaderna själva med beskrivning i text och nytagna fotografier samt som förklarande bakgrund, historiskt material med kartor och äldre fotografier. Detta leder fram till en presentation av byggnaderna och vilken nivån av skydd och krav på varsamhet som är lämpligt i den kommande detaljplanen.

Egenskaper/karaktärsdrag

Här förs ett resonemang kring byggnadens egenskaper och karaktärsdrag som är av särskild betydelse för förståelsen och upplevelsen av byggnaden idag. Värdefulla samband till de omgivande kulturmiljöerna beskrivs och värderas. Byggnadens känslighet respektive tålighet för förändring bedöms.

Förslag på skydd i detaljplan

Konkreta förslag till formulerade planbestämmelser som skydd och krav på varsamhet ges för varje byggnad.

Slutsatser

I denna del förs ett sammanfattande resonemang om områdets och de olika byggnadernas kulturhistoriska värden och vilka fysiska uttryck som bär dessa värden. En avslutande sammanställning av de förslag på planbestämmelser som lagts fram för varje byggnad finns redovisad.

AKTUELLT SKYDD

Kulturmiljölagens kap 2 - Fornlämning

Fornlämning Raä-nummer: Angered 58.

Bytomt/gårdstomt

Beskrivning av lämning:

"Bytomt, ca 180x60 m (NV-SO). Platsen för Angereds kyrkby enligt laga skifteskarta (1834) och storskifteskarta (1814). Vid särskild utredning hösten år 2013 noterades flera konstruktioner efter ev. husgrunder och/eller murrester."

"Antikvarisk kommentar

Sett till det kartmaterialet fortsätter lämningen tydligt utanför planområdet åt Ö, men det är i nuläget oklart i vilken omfattning lämningar kvarligger i detta område. (RAÄ dnr 3.4.2-546-2014)"

Fornlämning Raä-nummer: Angered 59

Boplats

Beskrivning av lämning:

"Boplats, bestående av två ytor, ca 160x30-120 m (N-S) resp. ca 45x25 m (VNV-ÖSÖ). Vid arkeologisk utredning år 2013 påträffades sammanlagt 66 anläggningar, vilka utgjordes av 26 stolphål, 6 gropar, 6 härdar, 3 rännor, 3 lager, 1 ugnslämning samt ett 20-tal mörkfärgningar av mer oklar tolkning. Inom området framkom även flera diken. Ett litet antal fynd av förhistorisk karaktär, bestående av slagen flinta, keramik och brända ben, noterades. Den förhistoriska keramiken har daterats till yngre bronsålder alternativt äldre förromersk järnålder och merparten av det historiska keramikmaterialet till en eftermedeltida fas."

"Antikvarisk kommentar

Tre av schakten vid undersökningen år 2015 berörde även N delen av RAÄ Angered 58, då de båda lämningarna vid undersökningstillfället var registrerade så att de delvis överlappade varandra. Geometrin för RAÄ Angered 59 ändrades utefter undersökningresultatet. (RAÄ dnr. 3.4.2-3933-2015)."

Kulturmiljölagen kap4- Kyrkor

Angereds kyrka med kyrkogård skyddas genom kulturmiljölagens 4 kapitel.

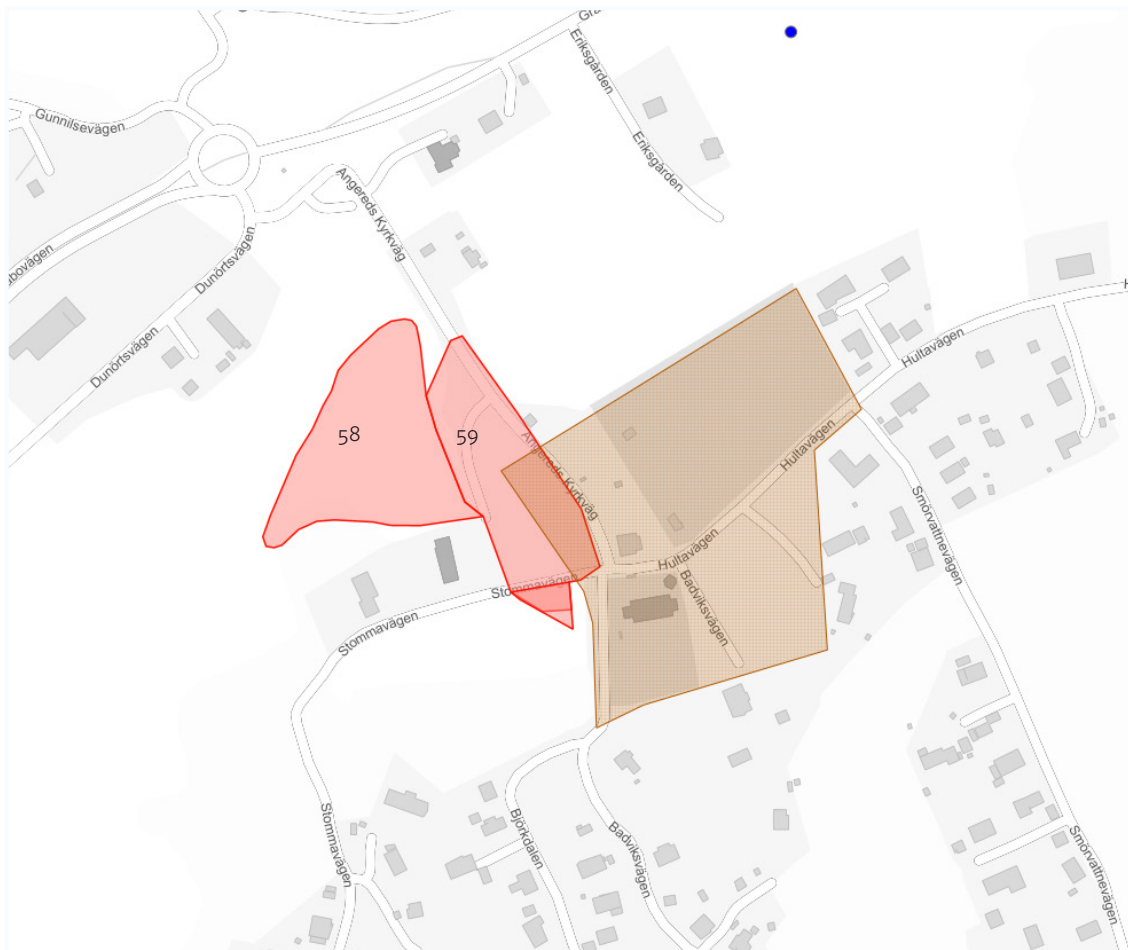
PBL-Bevarandeprogram

Miljön omfattar Angereds kyrka med gamla kyrkogården, nya kyrkogården, f d skola mm. Också ålderdomshemmet samt församlingshemmet nämns.

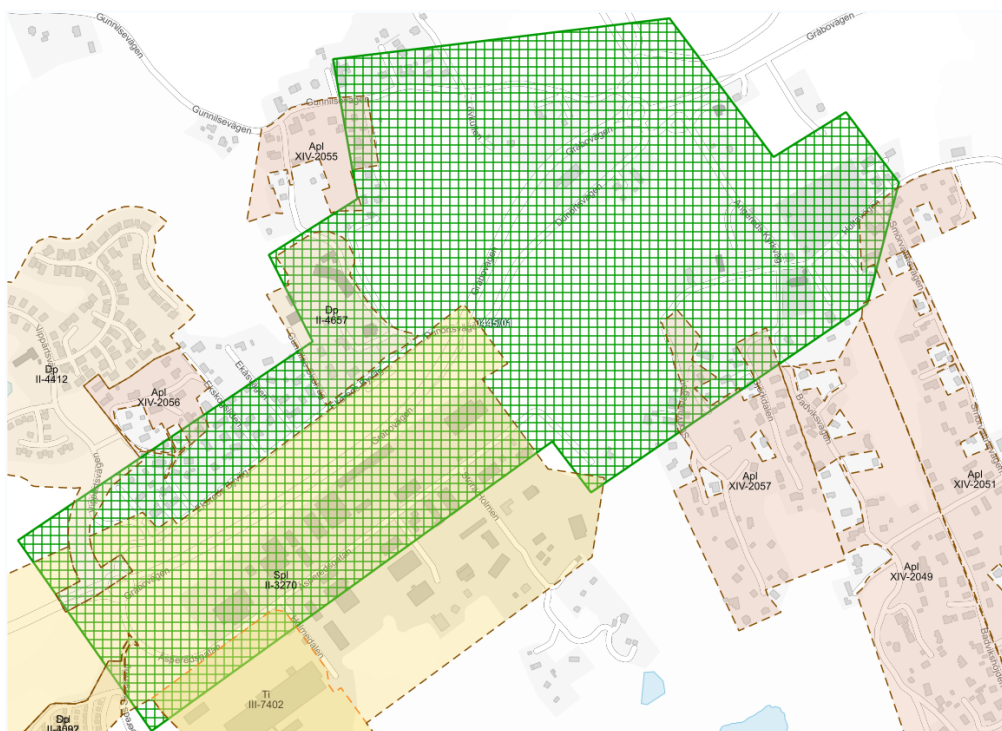
Området är inte detaljplanelagt.

Program för Gunnilse centrum

Programmet godkändes 2008.



Brun markering visar de objekt som finns beskrivna i kommunens bevarande program för kulturhistoriskt värdefull bebyggelse, 69:1. Rödmarkering visar fornlämningsområde Angered 59 och Angered 58



Grön markering visar programområdet för Program för Gunnilsse centrum.

HISTORISK BAKGRUND



Angereds socken 1890, Häradsekonoms karta. En mindre del av socknen är inte redovisad här.



Ett "kvinnoaltare", där kvinnor vid sin kyrktågning placerade "offergåvor" till prästen i form av ost och bröd finns i Angereds kyrka. Texten lyder: "Gudz Nampn till ähra och kiörkian Angered till prýdnat, hafwer Handelsmannen i Giöthteborgh Ehrborne och Wälförnäm H[err]e: Johan Herwegh och dess k[ära] Syster, förarat detta quine Altare. A:o 1699. "



En skolklass. Väggaras träpanel är de samma idag.

BYN

Angereds by med den medeltida sockenkyrkan utgjorde också sockencentrum. När Angered socken bildades vet vi inte men den ombildades 1862 till landskommun. Angereds kommun upphörde 1966, då den inkorporerades med Göteborgs stad

Det finns många indikationer på att Angered var bebodd tidigt. I området förekommer fynd från sten-, brons- och järnåldern. De tidigaste skriftliga källorna där Angered omnämns är från 1415. Utifrån skifteskartor från tidigt 1800-tal framgår att bybebyggelse har legat både strax söder och framför allt nordväst om kyrkan. Nordväst om kyrkan invid vägen finns ännu synliga murrester och fundament till byns tidiga bebyggelse. Även i de omgivande markerna finns åtskilliga bevarade äldre landskapselement som stenfundament och gärdesgårdar som vittnar om äldre markindelning och bebyggelse. Här finns också flera bevarade äldre vägsträckningar som Stommavägen, Hultavägen (som var Häradsväg), Gunnilsevägen och Angereds kyrkväg.

KYRKAN

Den äldsta kvarvarande bebyggelsen utgörs av kyrkan som troligen uppfördes under 1100 eller 1200-talet och man kan utgå ifrån att kyrkogården är från samma tidsperiod. Kyrkogården har kvar sin för medeltiden typiska form med större utbredning på södra sidan av kyrkan än den norra. Klockstapel nämns första gången 1671, den var då gammal och i dåligt skick.

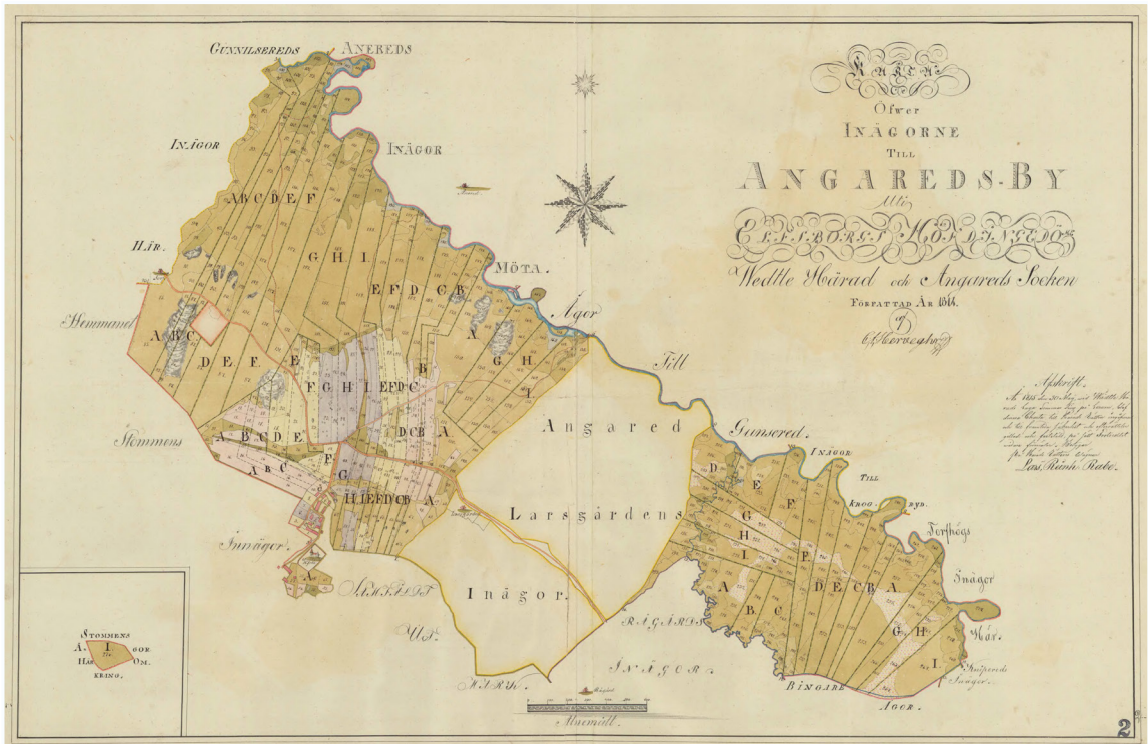
Stora Lundby var tidigt moderförsamling för Angered, Bergum, Lerum och Skallsjö socknar. Under en period i slutet på 1600-talet var Angered och Bergum ett eget pastorat med Angered som moderförsamling, för att sedan återgå till Stora Lundby. År 1865 bildade Angered och Bergum åter ett eget pastorat även denna gång med Angered som moderförsamling. Sedan 1967 införlivades Angereds församling i Göteborgs kyrkliga samfällighet.

Kyrkogårdens äldsta grav är från 1600-talet. Det gamla sättet att begrava efter gårdstillhörighet går i viss mån att utläsa på den gamla kyrkogården. Den nya kyrkogården invigdes 1917 och ligger på Angered Storegårds mark. Ett församlingshem byggdes 1959 väster om Angereds kyrkväg och en prästbostad byggdes 1962.

SKOLAN

Enligt kyrkolagen från 1686 skall prästen eller klockaren lära barnen att läsa. Detta krav förstärktes under 1700-talet då konfirmationen blev vanlig och det krävdes att ungdomarna kunde läsa. 1842 kom folkskolestadgan vilket ytterligare satte press på lokalsamhället att ordna skolundervisning. 1887 beslöt Angereds kommun att en ny skola skulle uppföras nära Angereds kyrka och 1890 flyttades ett före detta sockenmagasin från Rösared till platsen nära kyrkan. Det inreddes som skola och lärarbostad. Skolan lades ner på 1960-talet. Av ett foto framgår att skolan tidigare hade en utbyggnad i vinkel i två plan. Troligen var trappan upp till övervåningen och sädesmagasinet placerat i utbyggnaden.

Storskifte Angered 1824



Laga skifte Angered Stom 1835



Utsnitt ur Härads ekomomiskakatan 1890, Notera att Rågården, till höger, benämns Fattiggården.



Utsnitt ur foto, RAÄ. Notera att skolbyggnaden har en vinkelställd byggnadsdel i full höjd.

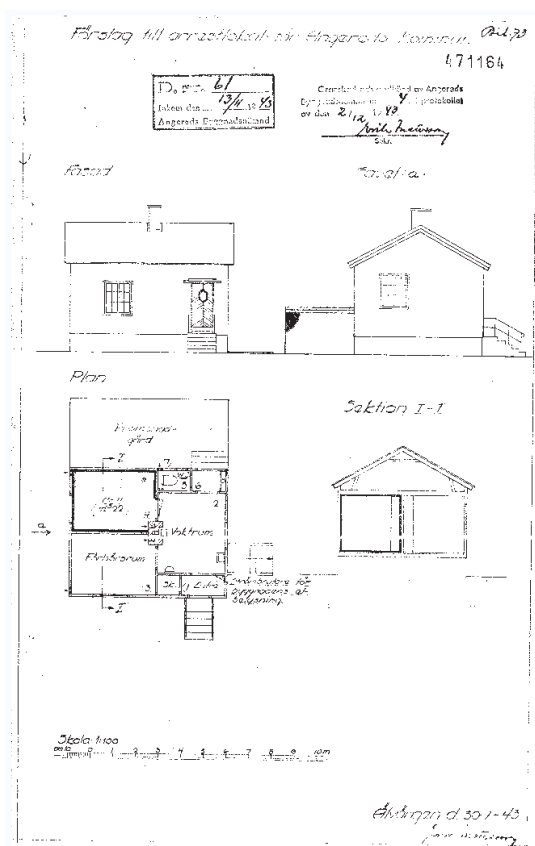
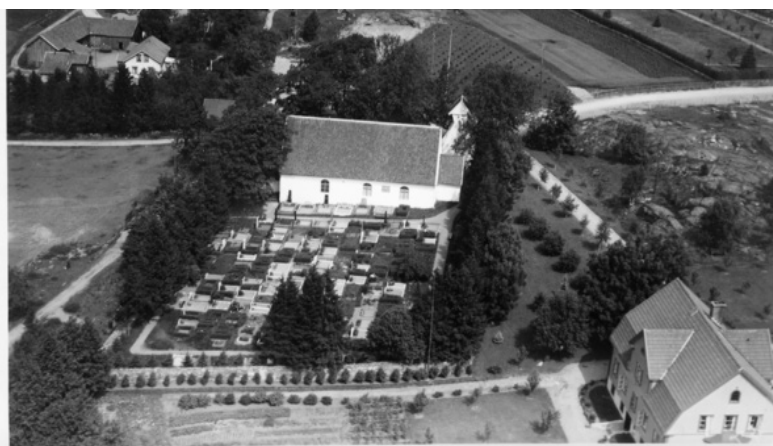
ÅLDERDOMSHEMMET

Efter förslag från fattigvårdsstyrelsen i Angereds kommun 1928 beslöts att Rågården skulle säljas. Rågården var en fattiginrättning med jordbruk. I stället byggdes ett ålderdomshem bredvid kyrkan och redan på hösten 1928 kunde de gamla flytta in i det nya huset. Byggnaden tjänade som Ålderdomshem fram till 1969. Övergången från fattigvård till ålderdomshem är en milstolpe i samhällets välfärdsbygge och förändrade också kraven på personalens kompetens från jordbrukskunniga till omvårdnadskunniga. Av bygglovhandlingarna från 1943 framgår att det mindre huset vid ålderdomshemmet var uppfört för att ha möjlighet att kunna erbjuda ett isoleringsboende. Det framgår också att huset byggdes om till arrestlokal, för att senare bli personalbostad.

FÖRSAMLINGSHEMMET

Stiftelsen Angereds kyrkliga församlingshem bildades i samband med önskan att uppföra ett församlingshem i anslutning till Angereds kyrka. 1958 lämnar stiftelsen in en bygglovsansökan för församlingshemmet och ritningarna är signerade Åke Södergren, byggnadsingenjör. 1961 begärs bygglov för en balkong till den befintliga lägenheten på övervåningen. 2007 ges bygglov för en tillbyggnad av en tillgänglig entré och 2012 utfärdas ett slutbevis för tillbyggnadens som då kunde tas i bruk.

Foto 1942. Ålderdomshemmets trädgård ser ut att vara nyttjad som köksträdgård.



Till
 Angereds sockens Byggnadsnämnd.

Granskat och godkänt av Angereds Byggnadsnämnd den 7/12 1943 i protokollet
 Åke Södergren
 Sekr.

Den av Angereds kommunalfullmäktige utsedda kommittén att undersöka och inkomma med förslag angående anordnande av en arrest lokal i Angereds socken har av kommunalfullmäktige godkänt ett av kommittén inlämnat förslag.

Kommitténs förslag innebar att låta iordningställa Ålderdomshemmets isoleringsbyggnad för ändamålet.

Med anledning härav har kommittén hos Byggnadsnämnden anhållit om tillstånd att i omkända fastighet företaga de ändringar, vilket bifogade ritningar och arbetsbeskrivning utvisar.

Agnesberg den 10/11 1943
 Harry Södergren
 Kommitténs ordf.

OMRÅDET I DAG



Småskolan, kyrkan med klockstapel, mur och stigluckor samt ålderdomshemmet tillsammans med den gamla byplatsen utgör en historisk ensambel.

OMRÅDET RUNT DEN GAMLA KYRKAN

Angereds by med sockenkyrkan ligger väl synligt på ett höjdparti och markområdet i väster är fortfarande öppna. Miljön består av kyrka, kyrkogård i två skilda delar, klockstapel, stigluckor, den närbelägna småskolan, det före detta ålderdomshemmet och den sent övergivna byplatsen med husgrunder samt församlingshemmet. Kyrkan omges av en kyrkogård som troligen har kringgårdat den sedan medeltiden. Kyrkogården omsluts av en kraftig kyrkogårdsmur med två stigluckor, en i den västra muren och en i den norra. Stigluckorna är murade i sten och putsade med vit spritputs, öppningen är välvd. Stigluckorna täcks av ett sadeltak med enkupigttegel. I öppningen sitter en järngrind. Utmed norra muren är en gles trädrad planterad.

Kyrkan har en östvästlig riktning och består av tre byggnadskroppar där mittdelen är högst och bredast. Från väster till öster ligger vapenhus, långhus och sakristia. Kyrkan är vitkalkad med murar av sten och sadeltak täckt med enkupigttegel. Gavelpetsarna är klädda med träpanel. Kyrkan saknar torn i stället finns en klockstapel. Klockstapeln är i sockeln delvis sammanbyggd

med kyrkogårdsmuren. Den är uppförd av trä i en sexkantig form med konformad topp med klockor som hänger öppet. Stapeln avslutas upptill med en överbyggnad med sadeltak. Fasaderna är klädda med rödfärgad locklistpanel. Taket är täckt med enkupigttegel

Där den gamla kyrkogårdens nordliga hörn slutar tar den nya kyrkogårdens sydliga hörn vid utmed Hultavägens motsatta sida. Den nya kyrkogården omges av trädgångar med löv- och barrträd blandat.

I anslutning till kyrkan mot norr ligger en före detta småskola och syd öst om kyrkan ligger ett fote detta ålderdomshem, båda har ljusa fasader och är uppförda 1890 respektive 1928. Ett stycke västerut har ett församlingshem (1959) och en prästbostad (1960) tillkommit. Den övergivna bytomten med husgrunder och källarkulle ligger mitt emot småskolan och snett emot kyrkan på andra sidan Angereds Kyrkväg.

Byggnaderna bildar också en upplevelsemässigt vacker och historiskt rik miljö på båda sidor om den krökta och kuperade gamla häradsvägen. Inte minst bidrar den övergivna bytomten med sina stenmurar till upplevelsen.



Ruinerna efter några av Angereds bys gårdar ligger helt nära både kyrkan och skolan. De kompletterar bilden av ett socken centrum.



Det gamla ålderdomshemmet från kyrkogården.

Den gamla småskolan från kyrkogården.



Församlingshemmet, småskolan och kyrkogårdsmuren.

VÄRDEBÄRANDE KARAKTÄRSDRAG/ EGENSKAPER.

- Ensemblens tydliga koppling till varandra med byplatsens synliga ruiner, kyrkan, småskolan, ålderdomshemmet och församlingshemmet.
- Berättelsen om ett samhällsbygge med sockenbildning, främjande av folkets läskunnighet och välfärdssamhällets

SMÅSKOLAN



Skolan ligger tvärs över vägen från kyrkan och nästan mitt för den norra stigluckan.

ALLMÄNT

Fastighet; ANGERED 28:1

Adress: Angereds Kyrkväg 14

Ägare: Göteborg stad

Norr om kyrkan på andra sidan Hultavägen vägen ligger det före detta skolhuset. Byggnaden flyttades till platsen 1890. Undervåningen skulle inredas till skola och lärarbostad och övervåningen med trappuppgång utanför huset skulle vara spannmålsmagasin. Skolan lades ner på 1960-talet.

Småskolan omges av en liten skoltomt som mot vägen i väster avgränsas med en låg häck. En stor del av tomtens södra del upptas av parkeringsyta. På tomten i söder står två resta stenar placerade. De är flyttade till platsen och stod ursprungligen på Angered Eriksgårdens ägor i nuvarande grustag.

EXTERIÖRBESKRIVNING

Småskolan är uppförd i en och en halv våning och har två utbyggnader på den östra fasaden. Båda i ett plan. Den äldre utbyggnaden sträcker sig nästan över hela fasaden och var tidigare skolans entré. Idag är entrén utflyttad till nästa generations utbyggnad. En trappa markerar den tidigare entrén till skolan.

Det f d skolhuset är av trä med en hög gråstenssockel, med konvexa omsorgsfullt formade fogar. Timmerväggarna är klädda med ljusmålad träfiberskiva med locklister (för att efterlikna en stående locklistpanel) och sadeltaket är täckt med tegel. Utbyggnadernas tak är papptäckta.

Fönstren i skolsalarna är av korsposttyp, de är okopplade med fast mittpost och tvärpost, de nedre lufterna är delade i två rutor med genomgående spröjs. Fönstren på vinden är av en modernare typ, kopplade med spanjolett. Källarfönstren är mindre och kvadratiska med fast mittpost men utan spröjsindelning.

Utbyggnadens fönster har tre lufter med fast mittpost men utan spröjsindelning och där den tidigare skolentrén fanns finns nu ett kvadratisk fönster i en luft delad på fyra med genomgående spröjs.



Västra och södra fasaderna i korsningen Angereds Kyrkväg/Hultavägen.



Fönsterna är gamla av hög kvalitet och bär ett särskilt högt kulturhistoriskt värde.



Södra fasaden mot kyrkan.



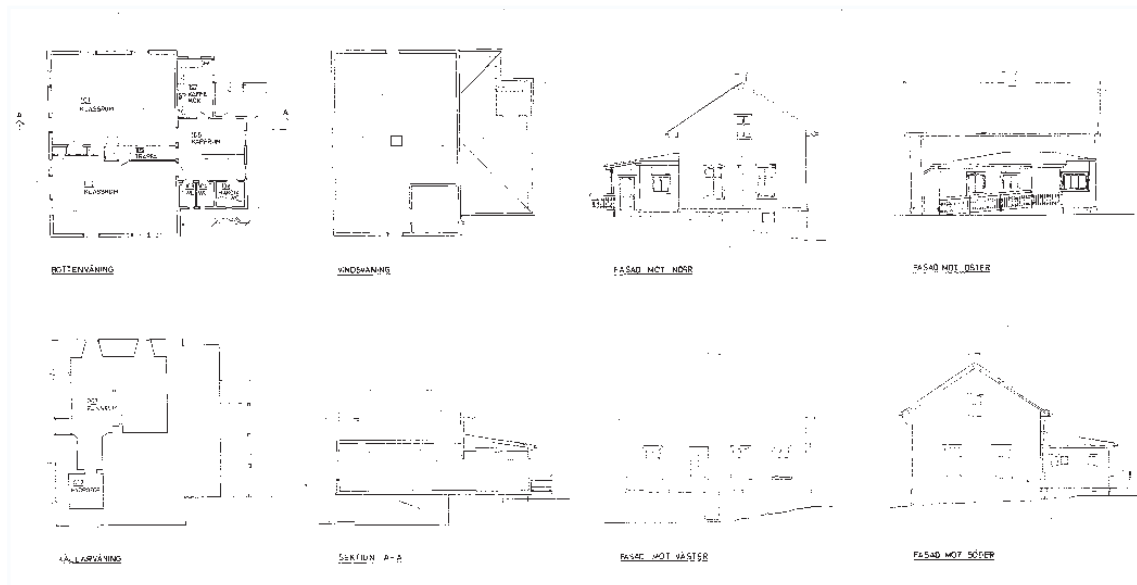
Stensockeln med sina omsorgsfullt utformade fogar vittnar om ålder och stabilitet och ska värnas.



Utbyggnadens fönster är typiska för sin tid.



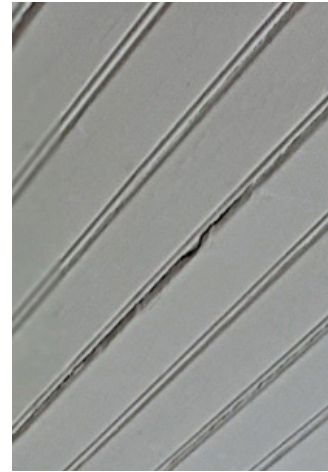
Den östra fasade har blivit utbygg i omgångar. När den första utbyggnaden gjordes är inte känt, möjligen tillkom den då huset flyttades till platsen 1890. Nästa tillbyggnad tillkom 1983.



Gunnilså småskola om och tillbyggnad 1983 ritning C Petermand Arkitekt.

INTERIÖRBESKRIVNING

Byggnaden har två rum och i utbyggnaden ett litet kök, hall och toaletter. Vinden är invändigt isolerad och används som vävstuga. Under en del av huset finns en källare som används som förråd. Det norra rummet har en äldre vitmålad träpanel på väggar och tak. I det södra rummet täcks väggarna av tapetserat skivmaterial. Här finns inbyggda fönsterluckor i väggen, för mörkläggning under kriget. Flera av dörrarna är av fyllnadstyp, dörr och golvlister är gamla. Vindsgolvet är original.



Det norra rummet med panelade väggar och tak.



Det södra rummet med skivor på väggar och tak.



Den senare tillkomna entréhallen



Vinden har delvis ett äldre golv som kan vara från originalhuset/sädesmagasinet.



Vinden består av ett enda rum och är tilläggsisolerad inåt för att användas också vintertid. Väggar och tak är relativt nytillkomna.



Fönster med invändig fönsterlucka.



Fönstren i det södra rummet har invändiga fönsterluckor för mörkläggnig. På bilden syns infällningen i väggen. Fotot taget utifrån.



Äldre dörrar i byggnaden. Notera "skurklossen" som binder samman dörrfodret med golvlis-ten.

VÄRDEBÄRANDE KARAKTÄRSDRAG/EGENSKAPER.

Exteriören

Ursprungshusets utbredning liksom den första utbyggnaden är tydlig och skyddsvärd. Det kan vara möjligt att ytterligare bygga ut byggnaden åt öster med god anpassning till ursprungshuset. Originalfönstren är mycket känsliga för förändring och är en bärande del av husets värde och ett tydligt uttryck för skolhusets ålder. Fasadens efterliknande en locklistpanel är en efter omständigheterna god insats men vid kommande renoveringar ska en locklistpanel återskapas. Vid ett sådant tillfälle kan också en färgundersökning utföras för att få reda på originalfägsättning.

Interiören

Bottenvåningens rumsindelning med två rum är betydelsefull för berättelsen om småskolan. Den kan också vara äldre och härröra från husets tid som sockenmagasin. Äldre snickerier som vägg- och takpaneler samt äldre dörrar och lister är tidsmarkörer som ger en förståelse och en trovärdighet till byggnadens berättelse. Interiörens fönsterluckor ger ytterligare ett tidslager och placerar byggnaden i de större politiska sammanhangen.

Bedömning

Skolhuset har ett värde som gammal byggnad uppförd med äldre teknik och tidens material, vilket är ett värde i sig. Skolhuset har också ett värde som uttryck för ett skede i samhällsutvecklingen. Detta speglas både genom funktionen som sockenmagasin och främst som funktionen som småskola för socknens barn. Den visuella kontakten med kyrkan och placeringen i det gamla vägsystemet med byplatsen intill förtydligar detta sammanhang.

ÅLDERDOMSHEMMET



Söder om kyrkogården är ålderdomshemmet uppfört.

ALLMÄNT

Fastighet ANGERED 7:57

Adress Hultavägen 3

Ägare Göteborg stad

Söder om kyrkan och kyrkogården ligger det före detta ålderdomshemmet uppfört 1928. Till ålderdomshemmet hör en stor trädgård, en mindre villa och en rödmålad ekonomibygnad i en våning.

Huvudbyggnaden har välbevarad 1920-tals arkitektur medan det mindre bostadshuset bär influenser från 1930-talet. Ekonomibygnaden i sin enkelhet är har en nästan tidlös utformning. Trädgården är väl tilltagen och sträcker sig ner till vägen i väster och har dessutom en väl tilltagen yta öster om huvudbyggnaden. Trädgården nyttjades från början som köksträdgård. (se foto sid 13)

EXTERIÖRBESKRIVNING

Huvudbyggnaden är uppförd i en och en halv våning med källare och en stor oinredd vind. Vardera långsida betonas av en frontespis och på den södra gaveln finns ett burspråk medan köksingången är placerad på den norra gaveln och skyddas av ett omsorgsfullt utformat tak.

På den östra långsidan är byggnadens huvudentré placerad som nås via en öppen taktäckt veranda.

Över den finns en balkong med en evakueringsstege. En utrymning finns också från ett fönster på den norra gaveln.

Sockeln med källarvåningen är vit, putsad och fältindeldad där slätputs inramar spritputsade delar.

Fasaden är klädd med gulmålad locklistpanel med vita foder och lister. Byggnadens hörn är inklädda med vit slätpanel. Den kraftigt utskjutande takfoten går runt hörnet och markerar gavelröstets inramning.

De flesta fönstren bedöms vara original sedan byggnadens uppförande, några enstaka är utbytta. Huvuddelen av fönstren är utåtgående med tvåluffer i fast mittpost där varje luff är delad i tre rutor med genomgående spröjs. Fönstren i frontespiserna är tredelade med ett lunettefönster i vindsvåningen. Vindens gavelfönster har välvd översida och är indelat i sex rutor med genomgående spröjs. Fönstren till köket skiljer sig från de övriga genom att vara något mindre än övriga fönster på bottenvåningen och inte vara spröjsindelat.

Taket är ett brutet sadeltak lagt med tvåkupigt tegel. Plåttak ligger över burspråket och över köksingången.



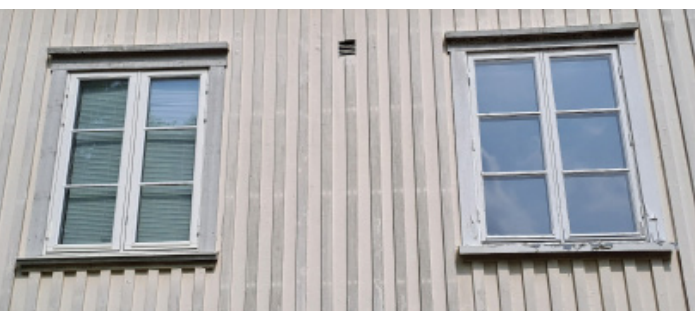
Ålderdomshemmet ligger i en stor lummig trädgård. Till höger i bild syns det lilla huset som uppfördes som isolerings bostad och som blev ombyggt till arrest och där efter till personalbostad.



Nedgång till källaren. Källardörrarna har snedställd panel som på övre halvan bildar en romb.



Husets långsidor markeras av en frontespis. Fönstret i den västra frontespisen har tre lufter med fast mittpost där varje luft är delad i tre med genomgående spröjs. Ett lunette fönster ger vindsvåningen ljus. De flesta fönster är utåtgående med tvålufter i fast mittpost där varje luft är delad i tre rutor med genomgående spröjs.



Fönstret till vänster är utbytt och är av en nyare fönstertyp. Fönstret till höger är troligen original.



Taket är ett brutet sadeltak med frontespiser. På den östra fasaden är huvudentrén placerad. Den nås via en öppen taktäckt veranda. Över den finns en balkong med en evakuerings steg. Notera de med slät panel markerade hörnen.



Entrésidan sedd från söder.



Entrésidan sedd från norr.



På den södra gaveln finns ett burspråk.



Gavelröset är väl inramat och hörnen markerade. Sockeln är putsad där slätputs ramar in spritputsade fält.



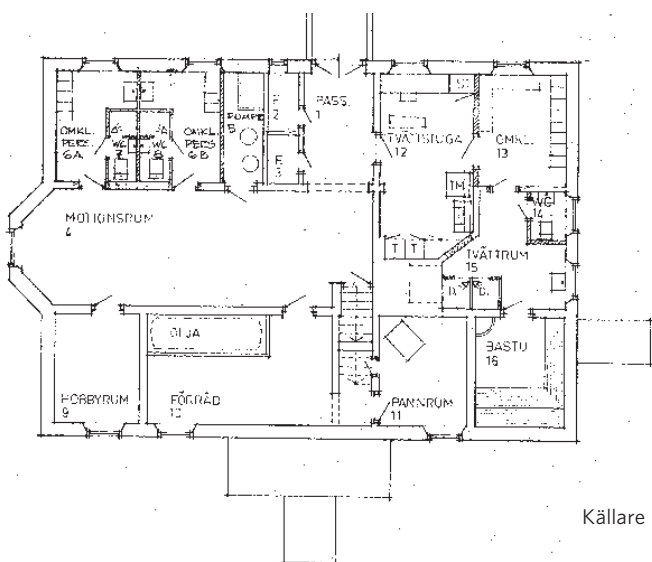
Husets norra gavel.



Vindsfönster med välvat överstycke

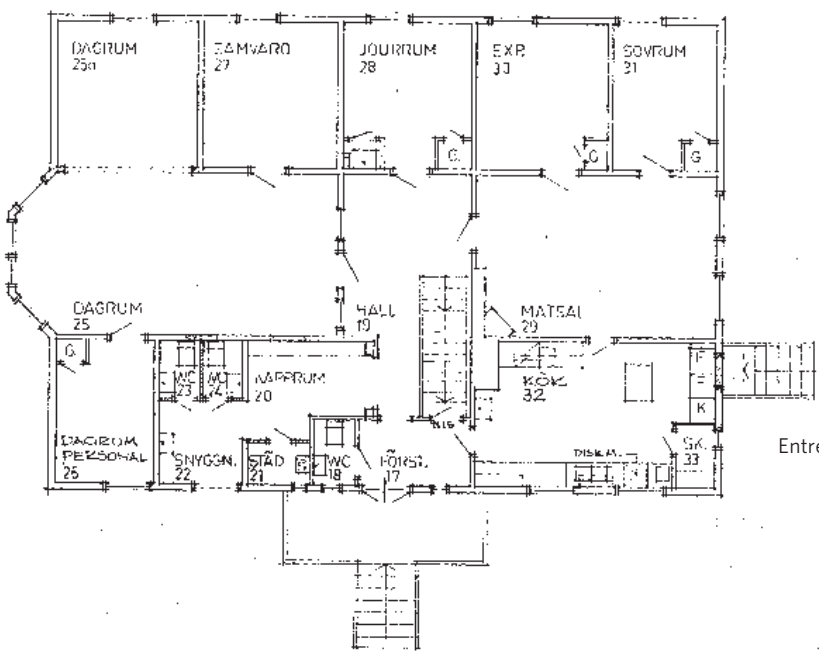


Husets norra gavel med köksingång.

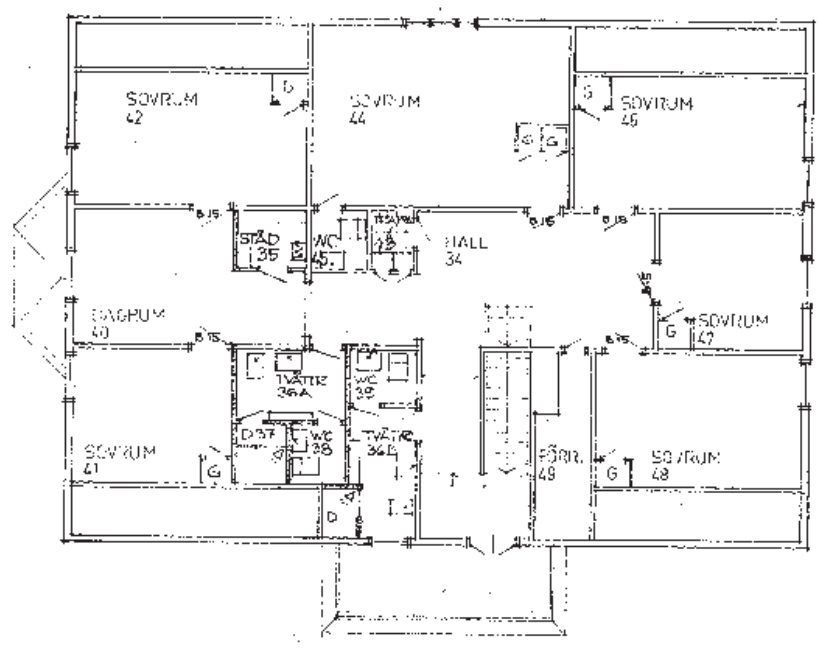


Källare

Ritning 1973 Ombyggnad av befintligt ålderdomshem till inackorderingshem för narkotikamissbrukare. 1973.



Entréplan



Övervåning



Dagrum/matsal på entréplan.



Dagrummet med öppen spis och boasering på väggarna.

INTERIÖRBESKRIVNING

Det gamla ålderdomshemmet har två inredda våningsplan och en källare med tvättutrymmen och förråd. Bostadsvåningarna har sex bostadsrum, ett antal toaletter och duschrum på varje plan. Ett stort kök och två dagrum på entréplanet och ett dagrum på övervåningen. Vinden är oinredd.



Dagrum med burspråk.



De äldre radiatorerna finns ännu kvar.



Dagrummets vägg mot trapphallen.



Trappan med räcken.



Den övre trapphallen mot dagrummet.



Ett bostadsrum.



Originalfönster.



Till de flesta rum hör vackra tjugutalsdörrar



Dörrarna har blivit isolerade och fått påspikade lister.

**VÄRDEBÄRANDE KARAKTÄRSDRAG/
EGENSKAPER.****Exteriören**

Fasadens klassicistiska uttryck är bärande för tillkomsttidens stilideal och för kommunens goda intention för omsorg om de gamla. Vid kommande renoveringar ska en färgundersökning utföras för att få reda på originalfägsättningen. Originalfönstren är mycket känsliga för förändring och är en bärande del av husets värde och tidssammanhang.

Interiören

Interiören upplevs som robust och relativt tålig för förändringar. Äldre snickerier som dörrar och foder är kvalitativa delar av interiören och bör behållas.

Indelningen med många bostadsrum förtydligar berättelsen om det nya ålderdomshemmet.

Bedömning

Det före detta ålderdomshemmet har ett kulturhistoriskt värde dels som en byggnad från 1920-talet med sin tids stil och material men också för sitt sammanhang i välfärdssamhällets framväxt med klivet från fattiggård med jordbruk till ålderdomshem med omvårdnad. Placeringen invid kyrkan är väsentlig liksom placeringen i den generösa trädgården. Kopplingen till sockenkyrkan o kopplingen till de två andra byggnaderna i trädgården förtydligar berättelsen. Ensembleverkan är stark.



Utsikt från ålderdomshemmet.



Vinden är stor och oinredd.



Gavelfönster i vindsplan.

ÅLDERDOMSHEMMETS SIDOBYGGNAD

ALLMÄNT

Fastighet ANGERED 7:57

Adress Hultavägen 3

Ägare Göteborg stad

Enligt uppgift uppförd 1930

Till ålderdomshemmet hör en mindre villa. Uppförd för ålderdomshemmets behov av isolering.

Under en kortare period tjänade huset som arrestlokal och byggdes så småningom om till personalbostad.

EXTERIÖRBESKRIVNING

Sidobyggnaden är uppförd med en våning och källare. Fasaden är klädd med gulmålad locklistpanel med vita foder och lister. Sockeln är ljus slätputsad. Byggnadens hörn är inklädda med vit slätpanel. Den kraftigt utskjutande takfoten går runt hörnet och markerat gavelröstets inramning. Fönstren bedöms vara original sedan byggnadens uppförande, de är kopplade, tvådelade, utåtgående med fast mittpost. I den västra och mest framträdande gavelspetsen sitter ett litet halvrunnt vindsfönster, vilket markerar gavelmotivet och gör denna fasad till byggnadens mest intressanta.

INTERIÖRBESKRIVNING

Interiören utgörs av två rum och en hall med kokvrå. Ytskikten är relativt nya. I det största rummet finns en öppenspis.

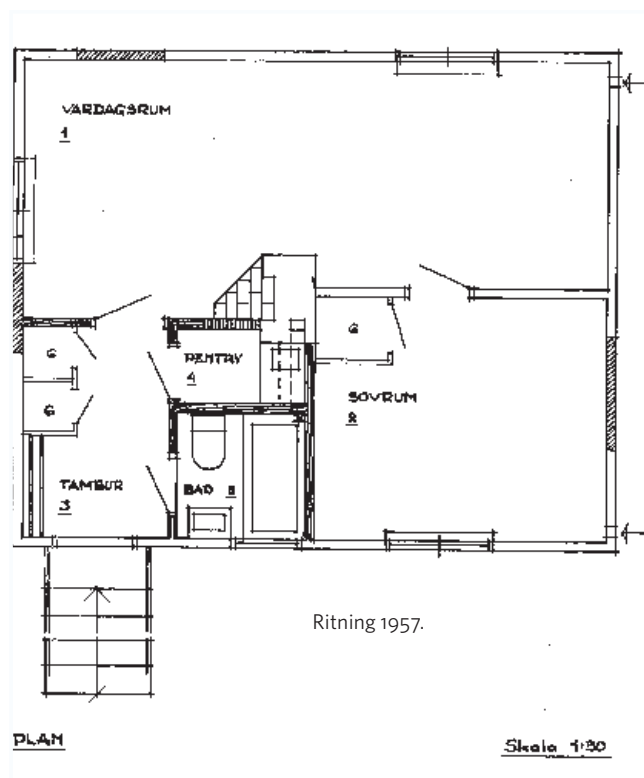
VÄRDEBÄRANDE KARAKTÄRSDRAG/EGENSKAPER.

Exteriören

Byggnadens utformning är tydligt anpassad till ålderdomshemmets men med en viss förenkling. Här är det till exempel fönstren ingen spröjsning medan gavelmotivet knyter an till huvudbyggnaden. Byggnaden är liten vilket gör den känslig för förändring av sin exteriör.

Bedömning

Sidobyggnaden ingår i miljön med ålderdomshemmet och ensemblen runt kyrkan. Byggnaden har en spännande historia som "isoleringsbostad", arrestlokal och så småningom personalbostad. Det berättar om en liten kommuns ålägganden och hur man väljer att leva upp till dessa. Interiören är ombyggd och inte mycket i byggnaden skvallrar om dess funktioner, trots detta är den en viktig historiebärare. Arkitektoniskt är den en integrerad del av miljön. Interiören är mer robust och kan förändras. Viktigt är kopplingen mellan sidobyggnaden och huvudbyggnaden liksom kopplingen till trädgården.





Den västra gaveln är den lilla sidobyggnadens mest utsmyckade fasad, med vindens lunettfönster och gavelröstets markerade inramning.



Entrén åt söder vänder sig mot skogen.



Den norra fasaden möter besökaren.



Öppenspis i ett av rummen.



Den östra gaveln.



Fönstren är utåt gående med två lufter i fast mittpost

ÅLDERDOMSHEMMETS EKONOMIBYGGNAD

ALLMÄNT

Fastighet ANGERED 7:57

Adress Hultavägen 3

Ägare Göteborg stad

Till ålderdomshemmet hör en stor trädgård, för skötseln av trädgård och odlingar uppfördes en enkel ekonomibyggnad i ett plan.

EXTERIÖRBESKRIVNING

Ekonomibyggnaden är uppförd med en stomme av regelverk och en fasad av rödfärgad stående locklistpanel. Sadeltaget är klätt med tvåkupiga tegelpannor. Ytterdörrar är av paneltyp lik fasaden, en dubbeldörr på framsidan och på baksidan en enkeldörr. En masonitklädd grönmålad dörr leder till en isolerad del av byggnaden. Här finns också två äldre fönster med sexdelade bågar.

VÄRDEBÄRANDE KARAKTÄRSDRAG/EGENSKAPER.

Ekonomibyggnaden är enkel till sitt uttryck och är mycket tydligt underordnad huvudbyggnaden. Byggnaden är till sin konstruktions nästan tidlös men har äldre detaljer som till exempel de gamla fönsterbågarna som troligen är äldre än byggnaden själv.

Bedömning

Uthuset har tyvärr ett mycket eftersatt underhåll. Att restaurera byggnaden kräver en stor insat. Ett möjligt alternativ kan vara att ersätta byggnaden med en nybyggnad av uthuskaraktär.

Att det finns ett rejält uthus är väsentligt för miljön med ålderdomshem i den stora trädgården, antagligen med tanke på odling i liten skala för husbehov.



Uthuset är en enkelbyggnad i regelverk.



Uthusets norra fasad vänder sig mot trädgården. Notera ett hål i taket.



Uthusets östra fasa.



Den östra fasadens förrådsutrymmen med öppna nätdörrar.



Skogen tränger tätt in på den södra fasaden



Vägg mot den isolerade delen.

FÖRSAMLINGSHEMMET



ALLMÄNT

Fastighet ANGERED 7:189

Adress Stommavägen 3

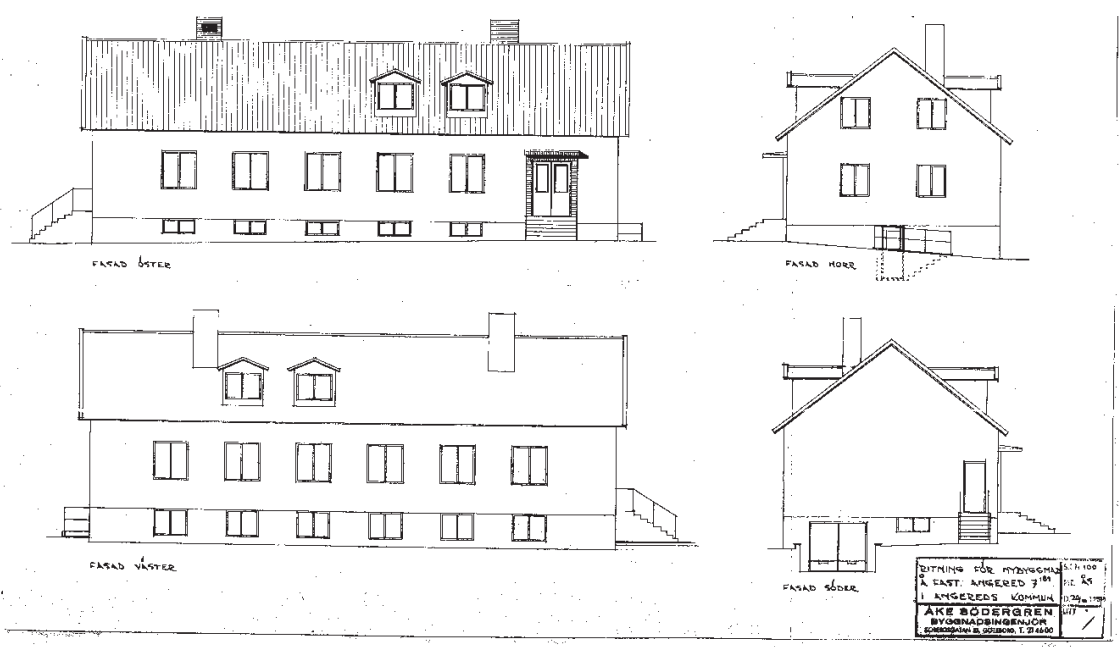
Ägare Stift Angereds Kyrkliga Församlingshem

Väster om kyrkan ligger församlingshemmet som byggdes 1959 efter ritningar av byggnadsingenjör Åke Södergren.

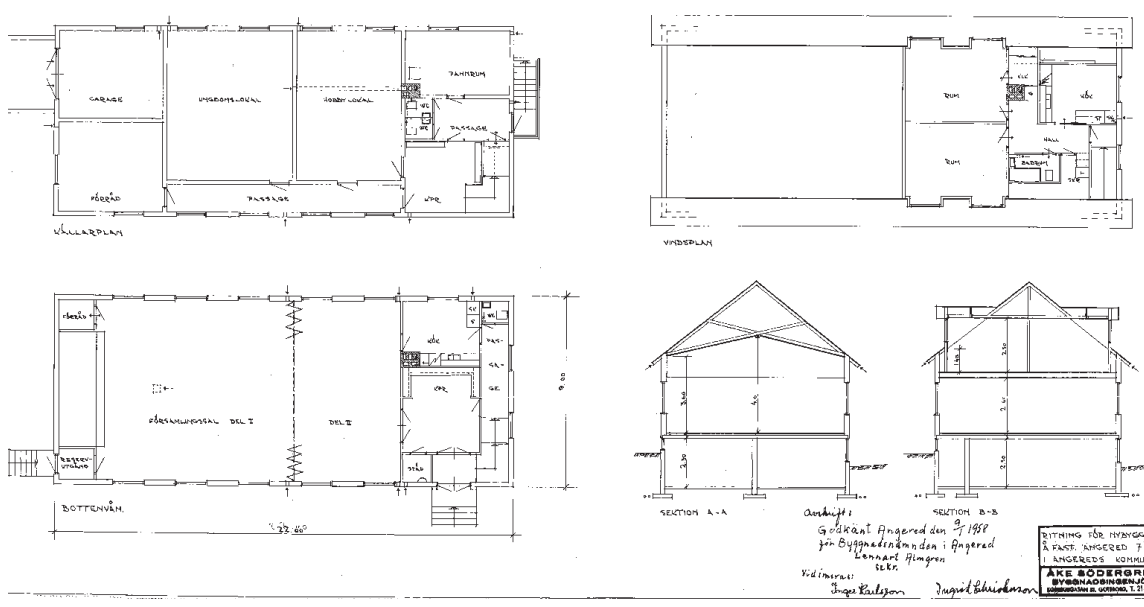
EXTERIÖRBESKRIVNING

Församlingshemmet är en långsmal byggnad i en och en halv våning. En utbyggnad i en våning är placerad på den norra gaveln, något förskjuten i förhållande till ursprungsbyggnaden. Utbyggnadens tak länkar samman de båda byggnadskropparna och utgör tak över ursprungsentrén.

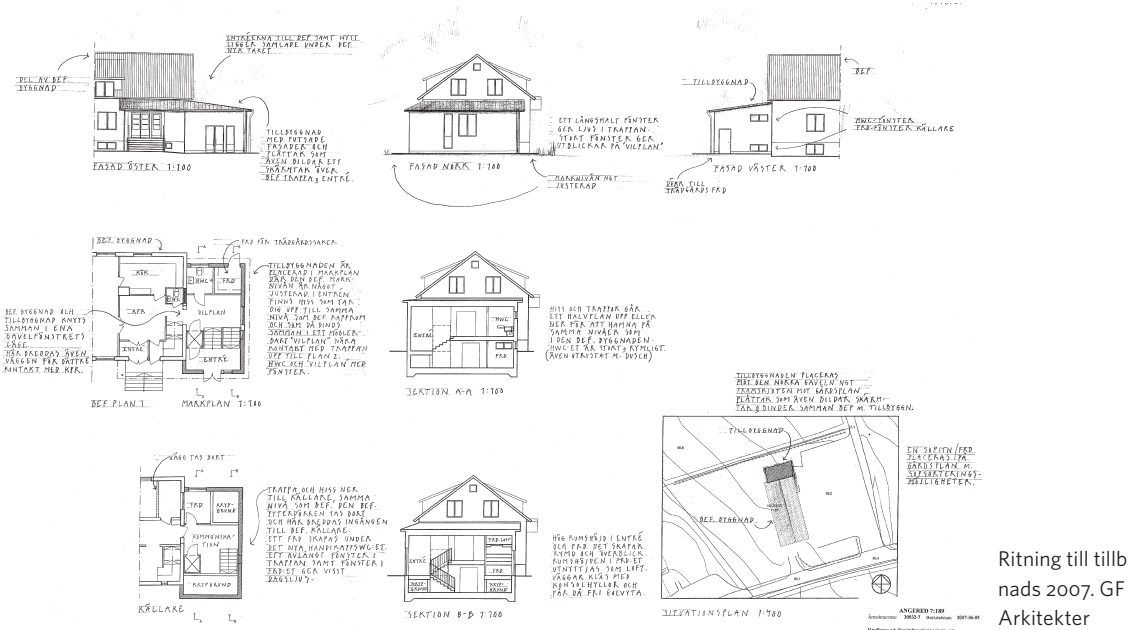
Fasaderna är slätputsade och färgade i en varmt gul kulör, utbyggnaden är grå. De ursprungliga entréerna är markerade i fasaden genom en omfattning i tegel. Entrédörrarna är glasade och av lackat trä. Smidesräcken leder upp till entréerna. Fönsterna är kopplade, tvådelade, utåtgående med fast mittpost. Sadeltaget är lagt med tvåkugiga betongpannor och en dubbel takkupa finns på varje takfall. I väster finns en balkong.



1959 ritningar av bygnadsingenjör Åke Södergren



Plan och sektion 1959



Ritning till tillbyggnad 2007. GF Arkitekter

SKISSFÖRSLAG ANGERED K:A FÖRSAMLINGSHEM GF KONSULT AB/ARKITEKTER DEC-05



Fasaden är putsad med en enkel utformning och med fönster jämnt fördelade över fasaden.



Originalfönstren har två luffer och är utåtgående med fast mittpost.



Tillbyggnad tillkom 2012 och innehåller en tillgänglig entré med hvc och hiss till källare och plan 1. Utbyggnadens tak sträcker sig över och skyddar den ursprungliga entrén.



Trappräcket vid de två ursprungliga entréerna är tidstypiskt utformat.



Den mycket tidstypiska entrén med dörrar av glas och lackat trä och omfattningar av tegel.



Fasaden mot gården. Bygglov för balkong gavs 1961. Vid fotograferingstillfället är skivor ställda som skydd för fönstren då gården används till lek.



Byggnaden är till sitt yttre välbevarad dock har fasaden vid något tillfälle putsats om och fått ett något stelt uttryck.



Sidoingången också den i tids-typiska material. Notera dörrom-fattningen och det eleganta räcket.

I källarplan finns också en utgång från källarens samlings-sal.

Den stora samlingsalen sett från entréhallen. Notera gavelentrén längst bak till vänster i bild.



INTERIÖRBESKRIVNING

Församlingshemmet har tre inredda eller delvis inredda våningar. Den ursprungliga entrén leder in till församlingshemmet med den stora samlingsalen och genom en sidodörr når man trappan som leder upp till den delvis inredda övervåningen. I den sidoställda tillbyggnaden finns en tillgänglig entré med trappa och hiss upp till entrévåningen och ner till källarvåningen. Entrévåningen rymmer en stor samlingsal, ett kök, kapprum och toaletter samt en möblerad trapphall. Övervåningen rymmer tre kontorsrum. Källarvåningen rymmer lekrum, gillestuga, kök, samlingsrum och toaletter samt pannrum.



Övervåningens kontorsrum med originalfönster.



Samlingssalen från podiet mot entréhallen och köket.



Utbyggnadens övre entréhall.



Köksfönstret.

Den tillgängliga entréns nedre entréhall.



Källaren är iordning ställd för ungdommar och barn.



En gillestuga med "myshörna".



En samlingsal i källaren med utgång på gaveln.

VÄRDEBÄRANDE KARAKTÄRSDRAG/EGENSKAPER.

Exteriör

Byggnaden är relativt robust med en enkel utformning med några få tidstypiska och omsorgsfullt utformade detaljer (entrédörrar, räcken, dörromfattningar, fönster). Det bör vara möjligt att addera ytterligare volymer till byggnaden utan att skada dess värden.

Interiör

Byggnadens interiör är präglad av verksamheten med bland annat samlingssalar och lekrum. Interiören har få tidstypiska detaljer eller känsliga ytskikt.

Bedömning

Byggnaden i sig besitter ett allmänt kulturhistoriskt värde och ska hanteras efter pbl:s allmänna paragrafer.

Byggnadens arkitektur speglar tidsandan och har tidstypiska detaljer men är inte arkitektoniskt märkvärdig. Församlingshemmets är kopplat till kyrkomiljön främst genom sin verksamhet som visar på en kontinuitet för kyrkans samhällsengagemang. Å andra sidan har församlingshemmet inte någon stark koppling till sockenadministrationen och inte heller till kommunala åtaganden med det moderna samhällets framväxt, på samma sätt som skolan och ålderdomshemmet har.

SLUTSATSER

KULTURHISTORISKA VÄRDEN

Byplatsen, kyrkan, småskolan och ålderdomshemmet bildar en kulturhistorisk ensamble med tydliga kopplingar till varandra. Denna ensamble bildar en historiskt berättande och estetiskt tilltalande miljö.

Angereds kyrkby och sockencentrum bär en tydlig berättelse om ett samhällsbygge med sockenbildning som omvandlas till landskommun. Kommunala åtaganden med småskola och ålderdomshem. De synliga ruinerna efter delar av den äldre byplatsen är viktig som ett tidsankare och som en påminnelse om den by som kyrkan var placerad i.

Småskolan med sin placering alldeles nära kyrkan minner om den långa tradition där kyrkan stod för undervisning men också om den samhälleliga förändring där skolan och skolläraren inte lika tydligt hörde till kyrkans ansvar.

Ålderdomshemmet med den lilla sidobyggnaden har en stark koppling till Angereds landskommun med dess förpliktelser gentemot sina innevånare. Ålderdomshemmet står för den banbrytande förändring som sker när fattigvården bygger ålderdomshem. Ålderdomshem i den stora trädgården, antagligen med tanke på odling i liten skala för husbehov behövde också en ekonomibyggnad för skötsel av trädgården.

Församlingshemmets koppling till kyrkomiljön ligger i dess verksamhet och visar på en kontinuitet för kyrkans samhällsengagemang.

De kulturhistoriska värdena tar form i byggnaderna som tidigare nämnts genom byggnadernas placering i socknen och i förhållande till varandra.

Byggnaderna bär också sin berättelse genom sin arkitektur som speglar tidsandan och samhäll-

lets tekniska utveckling. Fasadens materialkvalitet är ofta avgörande för byggnadens helhetsuttryck. Det är därför önskvärt att träfiberskivan på Småskolans fasad så småningom byts ut till en locklist panel med breda under bräder. Ålderdomshemmet är i stort behov av fasadrenovering med åtgärder som lyfter husets arkitektur och ger originalmaterialen en långsiktig hållbarhet. Församlingshemmets nya putsfasad ger ett alltför stelt intryck. Vid kommande renoveringar kan en färgundersökning utföras för att få reda på originalfärgsättning på samtliga byggnadernas fasader.

Original fönstren är mycket känsliga för förändring och är en bärande del av husens värde så väl estetiskt som tekniskt och kulturhistoriskt.

Rumsdispositionen kan också vara av kulturhistoriskt värde som en förutsättning för verksamheten. Småskolans två rum bär berättelsen om småskolan även om den kan häröra från husets tid som sockenmagasin. Att ålderdomshemmet har ett flertal bostadsrum är lika självklart för dess berättelse och samlingssalar i Församlingshemmet tydliggör dess tillkomst.

Äldre snickerier som vägg- och takpaneler samt äldre dörrar och lister är tidsmarkörer som ger en förståelse och en trovärdighet till byggnadernas ålder och verksamhet.

I vissa fall kan det vara möjligt att addera ytterligare volymer till en byggnad utan att skada dess värden men det krävs omsorg om de kulturhistoriska värdena och stor varsamhet vid till- och ombyggnationer.

Samtliga byggnader bör få en vård- och underhållsplan som säkerställer en fortlevnad av byggnadernas med deras kulturhistoriska värden.



Småskolan, kyrkan med klockstapel, mur och stigluckor samt ålderdomshemmet tillsammans med den gamla byplatsen utgör en historisk ensambel.

KÄLLOR

- Lantmäteriets skifteskaror för Angered, Häradsekonomiska kartan och ekonomiska kartan.
- Kulturhistoriskt värdefull bebyggelse - ett program för bevarande, Göteborgs stads bevarandeprogram, del 1.
- Detaljplaner, Ritningar och flygbilder ur stadsbyggnadskontorets arkiv.
- En bok om Angered 1966
- Inventering av Göteborgs kyrkobyggnader, Angereds kyrka 1999
- Kulturhistorisk inventering av Göteborgs kyrkogårdar, Angered och Bergums kyrkogårdar 1997
- Gunnilse Centrum Kulturmiljöunderlag inför detaljplan ARCHIDEA AB 2013
- Utredning i Gunnilse centrum Nyfunnen boplats och Angereds kyrkby
Arkeologisk utredning Stommen 1:30, 7:98 m.fl. Bohusläns museum 2014: 3
- Göteborg Angered 1 Resta stenar, Fyndrapport 1969. Göteborgs stadsmuseum.



Ortofoto lantmäteriet 2022

Göteborgs Stadsmuseum

Norra Hamngatan 12, SE-411 14 Göteborg

Tel: +46 (0)31-368 36 00

stadsmuseum@kultur.goteborg.se

